

2019

T.C

KASTAMONU VALİLİĞİ

ELYAKUT İLKOKULU-ORTAOKULU MÜDÜRLÜĞÜ

# 2019-2023 STRATEJİK PLANI



## İSTİKLALMARŞI

Korkma, sönmez bu şafaklarda yüzen al sancak;  
Sönmeden yurdumun üstünde tüten en son ocak.  
O benim milletimin yıldızıdır, parlayacak;  
O benimdir, o benim milletimindir ancak.

Çatma, kurban olayım, çehreni ey nazlı hilal!  
Kahraman ırkıma bir gül! Ne bu şiddet, bu celal?  
Sana olmaz dökülen kanlarımız sonra helal...  
Hakkıdır Hakk'a tapan milletimin istiklal!

Ben ezelden beridir hür yaşadım, hür yaşarım.  
Hangi çılgın bana zincir vuracakmış? Şaşarım!  
Kükremiş sel gibiyim, bendimi çiğner, aşarım.  
Yırtarım dağları, enginlere sığmam taşarım.

Garbın afakını sarmışsa çelik zırhlı duvar,  
Benim iman dolu göğsüm gibi serhaddim var.  
Ulusun, korkma! Nasıl böyle bir imanı boğar,  
"Medeniyet!" dediğin tek dişi kalmış canavar?

Arkadaş! Yurduma alçakları uğratma sakın.  
Siper et gövdeni, dursun bu hayasızca akın.  
Doğacaktır sana va'dettiği günler Hakk'ın...  
Kim bilir, belki yarın, belki yarından da yakın.

Bastığın yerleri "toprak!" diyerek geçme, tanı:  
Düşün altındaki binlerce kefensiz yatanı.  
Sen şehit oğlusun, incitme, yazıktır atanı:  
Verme, dünyaları alsan da, bu cennet vatanı.

Kim bu cennet vatanın uğruna olmaz ki feda?  
Şüheda fışkıracak toprağı sıksan, şüheda!  
Canı, cananı bütün varımı alsın da Huda,  
Etmesin tek vatanımdan beni dünyada cüda.

Ruhumun senden, İlahi, şudur ancak emeli:  
Değmesin mabedimin göğsüne namahrem eli.  
Bu ezanlar ezanlar-ki şahadetleri dinin temeli  
Ebedi yurdumun üstünde benim inlemeli.

O zaman vecd ile bin secde eder-varsa-taşım,  
Her cerihamdan, İlahi, boşanıp kanlı yaşım,  
Fışkırır ruh-ı mücerred gibi yerden na'sım;  
O zaman yükselerek arşa değer belki başım.

Dalgalar sen de şafaklar gibi ey şanlı hilal!  
Olsun artık dökülen kanlarımın hepsi helal!  
Ebediyen sana yok, ırkıma yok izmihlal:  
Hakkıdır, hür yaşamış bayrağımın hürriyet;  
Hakkıdır, Hakk'a tapan, milletimin istiklal!

Mehmet AKİF ERSOY

*Öğretmenler;  
Yeni Nesil Sizin  
Eseriniz Olacaktır.*

*H. Öztürk*

## GENÇLİĞE HİTABE

Ey Türk gençliği! Birinci vazifen, Türk istiklalini, Türk cumhuriyetini, ilelebet, muhafaza ve müdafaa etmektir.

Mevcutiyetinin ve istikbalinin yegane temeli budur. Bu temel, senin, en kıymetli hazinendir. İstikbalde dahi, seni, bu hazineden, mahrum etmek isteyecek, dahili ve harici, bedhahların olacaktır. Bir gün, istiklal ve cumhuriyeti müdafaa mecburiyetine düşersen, vazifeye atılmak için, içinde bulunacağın vaziyetin imkan ve şeraitini düşünmeyeceksin! Bu imkan ve şerait, çok namüsalet bir mahiyette tezahür edebilir. İstiklal ve cumhuriyetine kastedecek düşmanlar, bütün dünyada emsali görülmemiş bir galibiyetin mümessili olabilirler. Cebren ve hile ile aziz vatanın, bütün kaleleri zapt edilmiş, bütün tersanelerine girilmiş, bütün orduları dağıtılmış ve memleketin her köşesi bilfiil işgal edilmiş olabilir. Bütün bu şeraitten daha elim ve daha vahim olmak üzere, memleketin dahilinde, iktidara sahip olanlar gaffet ve dalalet ve hatta hıyanet içinde bulunabilirler. Hatta bu iktidar sahipleri şahsi menfaatlerini, müstevlerin siyasi emelleriyle tevhit edebilirler. Millet, fakr u zaruret içinde harap ve bitap düşmüş olabilir.

Ey Türk istikbalinin evladı! İşte, bu ahval ve şerait içinde dahi, vazifen; Türk istiklal ve cumhuriyetini kurtarmaktır! Muhtaç olduğun kudret, damarlarındaki asil kanda, mevcuttur!

*H. Öztürk*



## Sunuş

### ÖNSÖZ

Bu çalışma artık bizim kurumsallaştığımızı, kurumsallaşmak zorunda olduğumuzu ve kurumsallaşmanın önemi için çok önemlidir. Kuruma yeni gelen müdür, öğretmen veya diğer personeller, kurumun stratejik planını bilirse daha verimli olacak, kurumu tanımış, misyonunu, zayıf ve güçlü yanlarını bilmiş olacaktır. Bütün bunlar kişiye göre yönetim tarzından kurtulup kurumsal hedeflere göre yönetim tarzının oturmasını sağlayacaktır.

Kurumsallaşma, her işin amacı, aracı ve zamanının olduğunun bilinmesi yani bu işi ben şu araçla şu amaç için şu zamanda şu hedefe ulaşmak için yapmalıyım demektir. Örneğin öğrenme gücünü çeken bir öğrenci çeşitli tanıma sorularıyla tanınmalı, bu tanımadaki amacın öğrencinin öğrenmesindeki belli güçlükleri tanımak ve öğrencinin kendisine, ailesine, devletine yararlı bir birey haline getirmek olduğu işin başında belirlenmelidir.

**İlhan KÜÇÜKOMUZLU**  
Okul Müdürü

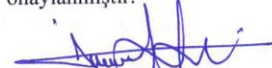
## İçindekiler

SUNUŞ.....	2
İÇİNDEKİLER .....	3
<b>BÖLÜM I: GİRİŞ VE PLAN HAZIRLIK SÜRECİ .....</b>	<b>4</b>
<b>BÖLÜM II: DURUM ANALİZİ.....</b>	<b>5</b>
OKULUN KISA TANITIMI * .....	6
OKULUN MEVCUT DURUMU: TEMEL İSTATİSTİKLER.....	7
PAYDAŞ ANALİZİ .....	11
GZFT (GÜÇLÜ, ZAYIF, FIRSAT, TEHDİT) ANALİZİ.....	164
GELİŞİM VE SORUN ALANLARI .....	19
<b>BÖLÜM III: MİSYON, VİZYON VE TEMEL DEĞERLER .....</b>	<b>21</b>
MİSYONUMUZ * .....	21
VİZYONUMUZ * .....	21
TEMEL DEĞERLERİMİZ * .....	211
<b>BÖLÜM IV: AMAÇ, HEDEF VE EYLEMLER.....</b>	<b>23</b>
TEMA I: EĞİTİM VE ÖĞRETİME ERİŞİM.....	23
TEMA II: EĞİTİM VE ÖĞRETİMDE KALİTENİN ARTIRILMASI .....	25
TEMA III: KURUMSAL KAPASİTE .....	28
<b>V. BÖLÜM: MALİYETLENDİRME .....</b>	<b>29</b>
<b>EKLER: .....</b>	<b>30</b>

T.C.  
KASTAMONU VALİLİĞİ  
Elyakut İlkokulu-Ortaokulu Müdürlüğü

Elyakut İlkokulu-Ortaokulu Müdürlüğü 2019-2023 stratejik planlama çalışmaları 2018/16 sayılı Genelge ve Kastamonu İl Milli Eğitim Müdürlüğü Stratejik Plan Hazırlık Programı ile başlatılmış ve bu kapsamda yürütülen çalışmalar sonucunda Elyakut İlkokulu-Ortaokulu Müdürlüğü 2019-2023 Stratejik Planı tamamlanmıştır.

Ekte sunulan Stratejik Plan, Elyakut İlkokulu-Ortaokulu Müdürü İlhan KÜÇÜKOMUZLU başkanlığında toplanan Stratejik Planlama Ekibi tarafından incelenmiş ve imza altına alınarak onaylanmıştır.

  
İlhan KÜÇÜKOMUZLU


Okul Müdürü

  
Sabahattin MUSA  
Öğretmen

Ali Osman BACAĞOĞLU  
Okul Aile Birliği Üyesi

  
Musa KABAL

Okul Müdür Yardımcısı

  
Niyazi ORAL  
Öğretmen

  
Ayfer ÖZCAN  
Öğrenci Velisi

10.01.2020  
Ahmet ŞİRİN  
Müdür a.  
Strateji Geliştirme Şube Müdürü

2019-2023 dönemi stratejik plan hazırlanması süreci Üst Kurul ve Stratejik Plan Ekibinin oluşturulması ile başlamıştır. Ekip tarafından oluşturulan çalışma takvimi kapsamında ilk aşamada durum analizi çalışmaları yapılmış ve durum analizi aşamasında paydaşlarımızın plan sürecine aktif katılımını sağlamak üzere paydaş anketi, toplantı ve görüşmeler yapılmıştır.

Durum analizinin ardından geleceğe yönelim bölümüne geçilerek okulumuzun amaç, hedef, gösterge ve eylemleri belirlenmiştir. Çalışmaları yürüten ekip ve kurul bilgileri altta verilmiştir.

### STRATEJİK PLAN ÜST KURULU

Üst Kurul Bilgileri		Ekip Bilgileri	
Adı Soyadı	Unvanı	Adı Soyadı	Unvanı
İlhan KÜÇÜKOMUZLU	Okul Müdürü	NECATİ BİNİCİ	Müdür Yardımcısı
MUSA KABAL	Müdür Yardımcısı	GÜLCAN GÜL	Öğretmen
SABAHATTİN MUSA	Öğretmen	HAMİDE TUĞBA DİKMEN	Öğretmen
ALİ OSMAN BACAĞOĞLU	Okul Aile Birliği Başkanı	AYTEKİN AYDINLI	Öğretmen
NİYAZİ ORAL	Öğretmen	COŞKUN ESEN	Öğretmen

### BÖLÜM II: DURUM ANALİZİ

Durum analizi bölümünde okulumuzun mevcut durumu ortaya konularak neredeyiz sorusuna yanıt bulunmaya çalışılmıştır.

Bu kapsamda okulumuzun kısa tanıtımı, okul künyesi ve temel istatistikleri, paydaş analizi ve görüşleri ile okulumuzun Güçlü Zayıf Fırsat ve Tehditlerinin (GZFT) ele alındığı analize yer verilmiştir.

ELYAKUT İLKOKULU/ORTAOKULU

- \* Okulumuz 1992 yılında yapımına başlanmış olup 1993-1994 Eğitim-Öğretim yılında 8 Eylül itibariyle hizmete açılmıştır. Okulumuz Pilot Uygulamalı Taşıma İlköğretim kapsamı dâhilinde olup açılışı itibariyle de 8 yıllık eğitim öğretim uygulandığı okullardandır.
- \* 6287 Sayılı kanun kapsamında 2012-2013 eğitim-öğretim yılından itibaren İlkokul ve Ortaokul olarak iki farklı okul oluşmuş olup yönetimi tektir. Okulun idaresi ilkokul müdürlüğüne bağlıdır.
- \*Okulumuz 3 katlı olup betonarmedir.1999 yılında yapılan kalorifer sistemi ile ısınmaktadır.
- \*Binamıza 2006 yılında deprem güçlendirmesi yapılmıştır.
- \*Okulumuzun elektrik ve suyu mevcut olup su köy şebekesinden sağlanmaktadır. Kanalizasyon sistemi 2012'de köyün kanalizasyon şebekesine bağlanmıştır.
- \*Okulumuz Taşımali İlköğretim kapsamındadır.
- \* Okulumuz adını yerleşim merkezi olarak kurulmuş olan Elyakut köyünden almaktadır. Okulumuzda karma eğitim yapılmaktadır.
- \*Ayrıca 2013-2014 eğitim öğretim yılında okulumuza yemekhane amacıyla yapılan ancak okulumuzdaki derslik yetersizliği sebebi ile 2 katlı bir ek bina inşa edilmiştir. Bu bina alt katta yemekhane, soyunma odası 1 derslik ve üst kat 4 derslik olarak planlanarak yapılmıştır. Okulumuzdaki ilkokulların bir kısmınca kullanılmaya başlanmıştır.



- \*Toplam 16 derslik, Ana sınıfı, bilişim teknolojileri sınıfı, fen ve teknoloji laboratuvarı var olup derslik sınıfı olarak kullanılmaktadır. Müdür odası vardır, müdür yardımcısı odası, öğretmenler odası ve memur odası bulunmaktadır. Ayrıca konferans salonu ve ek binada yemekhane bulunmaktadır.
- \*Okulumuzda görsel eğitim araçları; slayt makinesi, tepegöz, fotokopi makinesi ve bütün sınıflarda bilgisayar ve projeksiyon makineleri mevcuttur.

## OKULUN MEVCUT DURUMU: TEMEL İSTATİSTİKLER

## Okul Künyesi

Okulumuzun temel girdilerine ilişkin bilgiler altta yer alan okul künyesine ilişkin tabloda yer almaktadır.

## Temel Bilgiler Tablosu- Okul Künyesi

İli: KASTAMONU		İlçesi: MERKEZ			
Adres:	Aşağı Elyakut Mah. Aşağı Elyakut Köyü	Coğrafi Konum (link)*:	<a href="http://elyakutortaokulu.meb.k12.tr/tema/harita.php">http://elyakutortaokulu.meb.k12.tr/tema/harita.php</a>		
Telefon Numarası:	3662576797	Faks Numarası:	3662576797		
e- Posta Adresi:	<a href="mailto:725775@meb.k12.tr">725775@meb.k12.tr</a> <a href="mailto:745481@meb.k12.tr">745481@meb.k12.tr</a>	Web sayfası adresi:	elyakutortaokulu.meb.k12.tr/ elyakutilkokulu.meb.k12.tr/		
Kurum Kodu:	725775 745481	Öğretim Şekli:	Tam Gün		
Okulun Hizmete Giriş Tarihi : 1993		Toplam Çalışan Sayısı *	27		
Öğrenci Sayısı:	Kız	102	Öğretmen Sayısı		
	Erkek	100		Kadın	14
	Toplam	202		Erkek	9
			Toplam	23	
Derslik Başına Düşen Öğrenci Sayısı	:16	Şube Başına Düşen Öğrenci Sayısı	:16		
Öğretmen Başına Düşen Öğrenci Sayısı	:11	Şube Başına 30'dan Fazla Öğrencisi Olan Şube Sayısı	:0		
Öğrenci Başına Düşen Toplam Gider Miktarı*		Öğretmenlerin Kurumdaki Ortalama Görev Süresi	5 yıl		



**ÇALIŞAN BİLGİLERİ**

Okulumuzun çalışanlarına ilişkin bilgiler altta yer alan tabloda belirtilmiştir.

**Çalışan Bilgileri Tablosu\***

Unvan*	Erkek	Kadın	Toplam
Okul Müdürü ve Müdür Yardımcısı	3	0	3
Sınıf Öğretmeni	1	5	6
Branş Öğretmeni	5	9	14
Rehber Öğretmen	0	0	0
İdari Personel	0	0	0
Yardımcı Personel	3	0	3
Güvenlik Personeli	0	0	0
<b>Toplam Çalışan Sayıları</b>	<b>12</b>	<b>14</b>	<b>26</b>

**Okulumuz Bina ve Alanları**

Okulumuzun binası ile açık ve kapalı alanlarına ilişkin temel bilgiler altta yer almaktadır.

**Okul Yerleşkesine İlişkin Bilgiler**

Okul Bölümleri *		Özel Alanlar	Var	Yok
Okul Kat Sayısı	3	Çok Amaçlı Salon	X	
Derslik Sayısı	16	Çok Amaçlı Saha		X
Derslik Alanları (m2)	610	Kütüphane	X	
Kullanılan Derslik Sayısı	14	Fen Laboratuvarı	X	
Şube Sayısı	14	Bilgisayar Laboratuvarı	X	

İdari Odaların Alanı (m2)	170	İş Atölyesi		X
Öğretmenler Odası (m2)	60	Beceri Atölyesi		X
Okul Oturum Alanı (m2)	460	Pansiyon		X
Okul Bahçesi (Açık Alan)(m2)	2300			
Okul Kapalı Alan (m2)	3960			
Sanatsal, bilimsel ve sportif amaçlı toplam alan (m <sup>2</sup> )	80			
Kantin (m2)	20			
Tuvalet Sayısı	17			
Diğer (.....)				

### Sınıf ve Öğrenci Bilgileri

Okulumuzda yer alan sınıfların öğrenci sayıları alttaki tabloda verilmiştir.

SINIFI	Kız	Erkek	Toplam	SINIFI	Kız	Erkek	Toplam
1/A	8	8	16	5/B	9	5	14
1/B	8	8	16	6/A	6	7	13
2/A	10	5	15	6/B	8	6	14
3/A	12	12	24	7/A	12	9	21
4/A	4	9	13	7/B	7	11	18
4/B	4	8	12	8/A	6	8	14
5/A	12	3	15	8/B	7	8	15

\*Sınıf sayısına göre istenildiği kadar satır eklenebilir.

## DONANIM VE TEKNOLOJİK KAYNAKLARIMIZ

Teknolojik kaynaklar başta olmak üzere okulumuzda bulunan çalışan durumdaki donanım malzemesine ilişkin bilgiye alttaki tabloda yer verilmiştir.

### Teknolojik Kaynaklar Tablosu

Akıllı Tahta Sayısı	16	TV Sayısı	1
Masaüstü Bilgisayar Sayısı	19	Yazıcı Sayısı	6
Taşınabilir Bilgisayar Sayısı	2	Fotokopi Makinası Sayısı	3
Projeksiyon Sayısı	2	İnternet Bağlantı Hızı	16 Mbps

### Gelir ve Gider Bilgisi

Okulumuzun genel bütçe ödenekleri, okul aile birliği gelirleri ve diğer katkılarda dâhil olmak üzere gelir ve giderlerine ilişkin son iki yıl gerçekleşme bilgileri alttaki tabloda verilmiştir.

Yıllar	Gelir Miktarı	Gider Miktarı
2016	6485	6483,94
2017	11168,20	9255,14
2018	8216	10985,79

## PAYDAŞ ANALİZİ

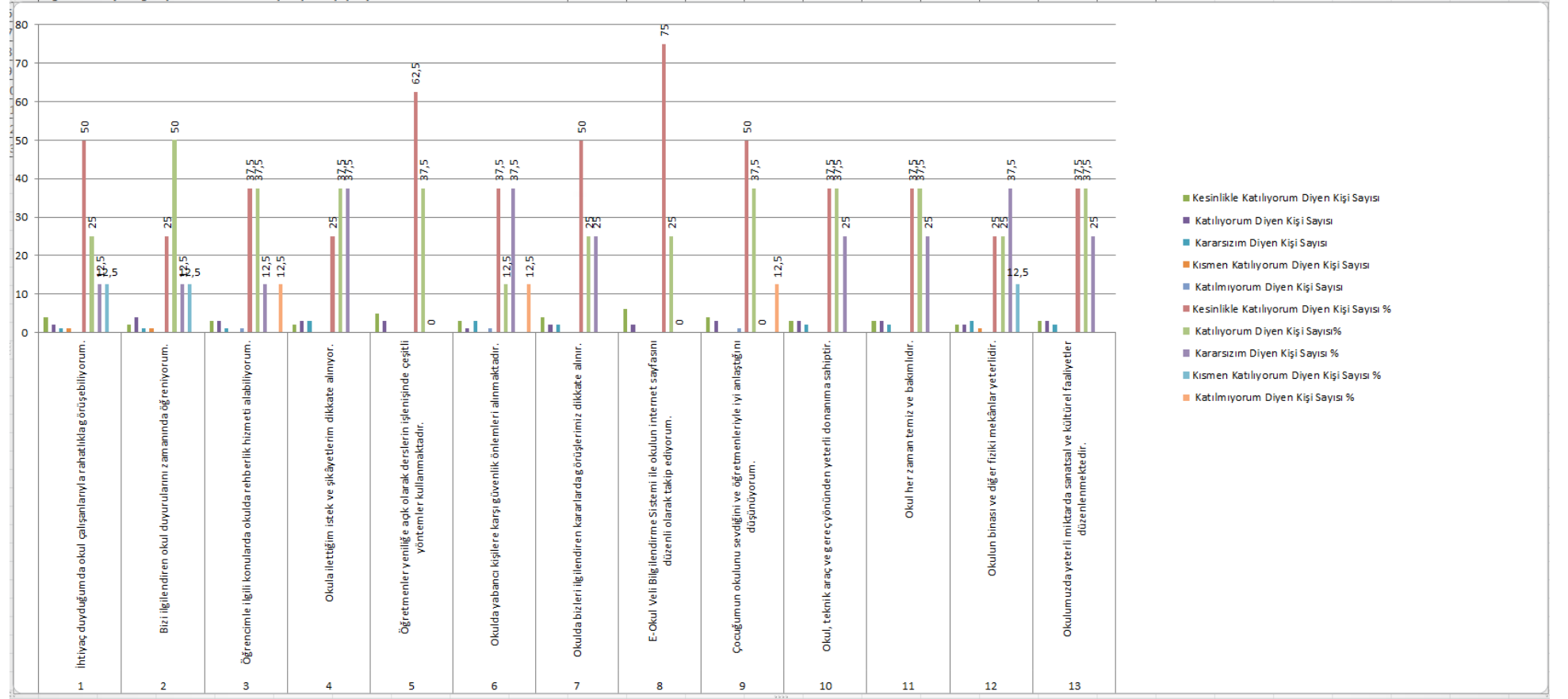
Kurumumuzun temel paydaşları öğrenci, veli ve öğretmen olmakla birlikte eğitimin dışsal etkisi nedeniyle okul çevresinde etkileşim içinde olunan geniş bir paydaş kitlesi bulunmaktadır. Paydaşlarımızın görüşleri anket, toplantı, dilek ve istek kutuları, elektronik ortamda iletilen önerilerde dâhil olmak üzere çeşitli yöntemlerle sürekli olarak alınmaktadır.



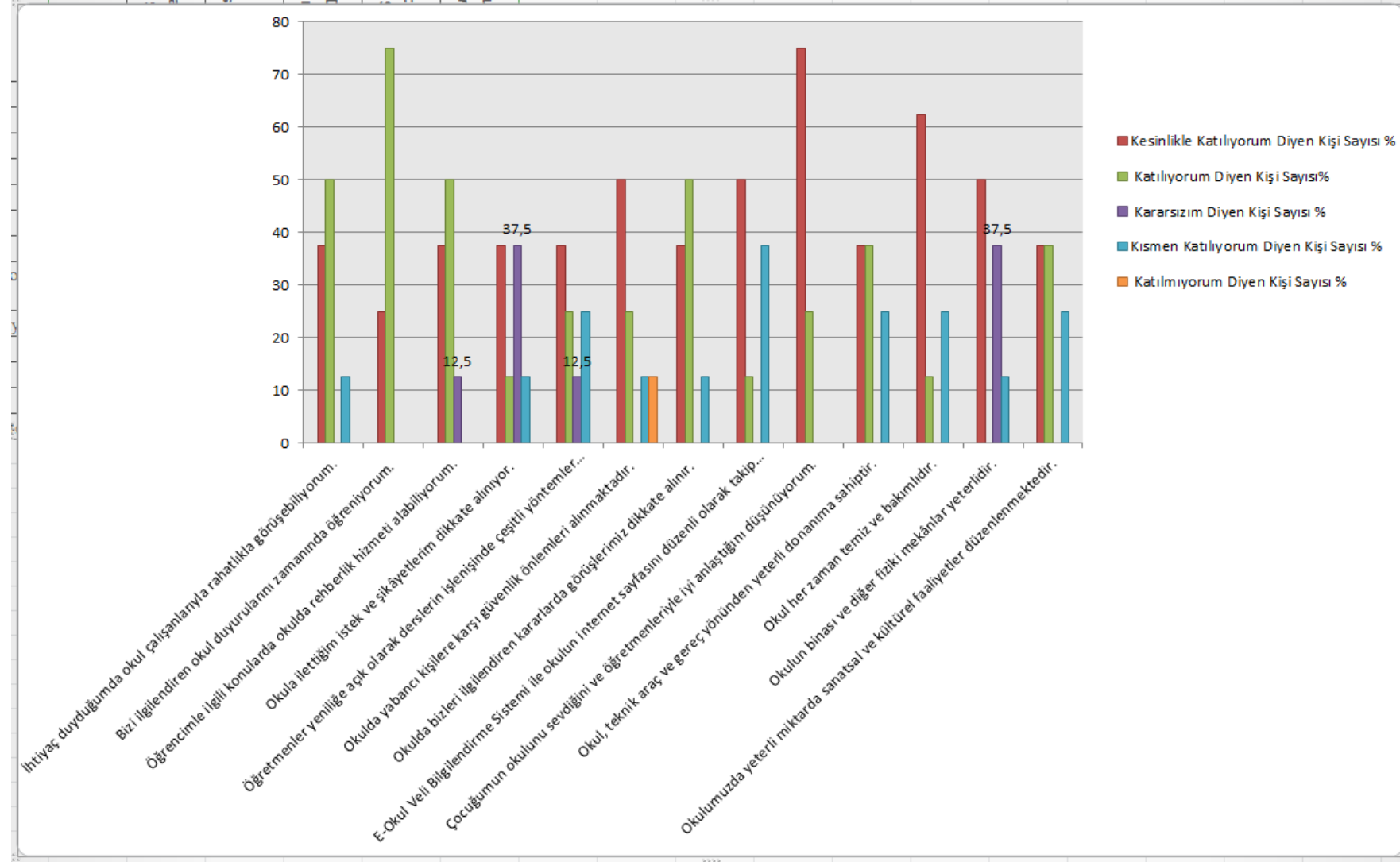
Paydaş anketlerine ilişkin ortaya çıkan temel sonuçlara altta yer verilmiştir \* :

Elyakut İlkokulu-Ortaokulu idaresi tarafından 04.02.2019-15.02.2019 tarihleri arasında yapılan paydaş anketi sonuçları:

Öğrenci Anketi Sonuçları:

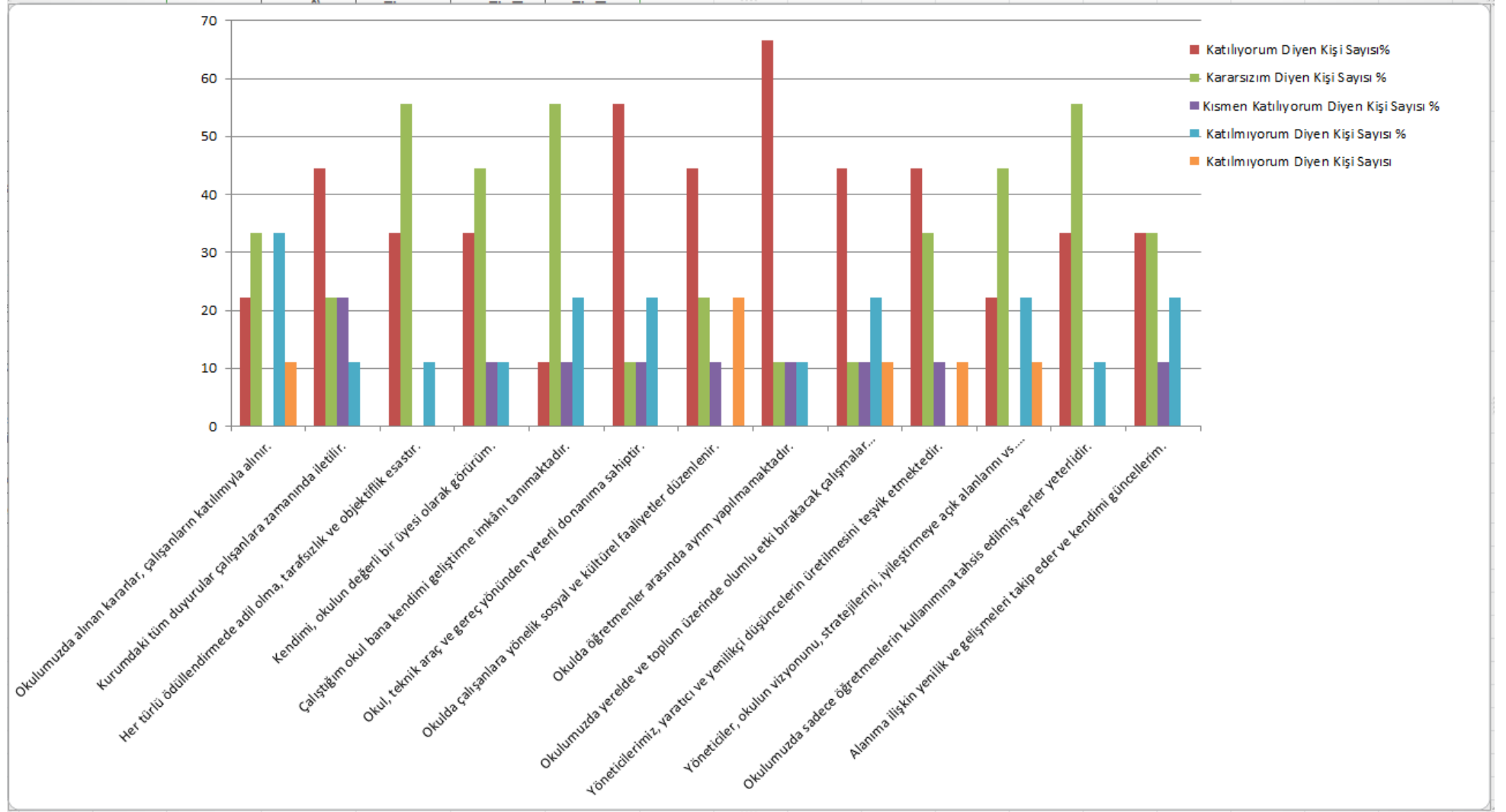


## Veli Anketi Sonuçları:



## Öğretmen Anketi

## Sonuçları:



14	Okulumuzun Olumlu (Başarılı) ve Olumsuz (Başarısız) Yönlerine ilişkin Görüşler.	
	Olumlu(başarılı) Yönlerimiz	Olumsuz(başarısız) Yönlerimiz
	1 Sıcak bir aile ortamı	İnsani ilişkiler, diyaloglar zayıf
	2 Öğretmenin öğrencileri ile ilişkileri gayet iyi	Bilgisayar sınıfında yetersizlikler
	3 Okulun bina ve çevre imkanları iyi	İlgisiz aile, veli-öğretmen iletişimi
	4 Uyumlu öğretmen kadrosu	Motivasyon eksikliği
	5 Her türlü faaliyete katılım gösterilmekte	
	6 Temizlik ve çalışma ortamı	
	7	
	8	





## GZFT (Güçlü, Zayıf, Fırsat, Tehdit) Analizi \*

Okulumuzun temel istatistiklerinde verilen okul künyesi, çalışan bilgileri, bina bilgileri, teknolojik kaynak bilgileri ve gelir gider bilgileri ile paydaş anketleri sonucunda ortaya çıkan sorun ve gelişime açık alanlar iç ve dış faktör olarak değerlendirilerek GZFT tablosunda belirtilmiştir. Dolayısıyla olguyu belirten istatistikler ile algıyı ölçen anketlerden çıkan sonuçlar tek bir analizde birleştirilmiştir.

Kurumun güçlü ve zayıf yönleri donanım, malzeme, çalışan, iş yapma becerisi, kurumsal iletişim gibi çok çeşitli alanlarda kendisinden kaynaklı olan güçlülükleri ve zayıflıkları ifade etmektedir ve ayrımda temel olarak okul müdürü/müdürlüğü kapsamında bakılarak iç faktör ve dış faktör ayrımı yapılmıştır.

## İçsel Faktörler \*

## Güçlü Yönler

Öğrenciler	Öğrencilerimizin çok saygılı ve dürüst olması
Çalışanlar	Genç ve istekli öğretim kadrosunun olması
Veliler	Okul aile birliğine destek verilmesi
Bina ve Yerleşke	Sınıf mevcutlarının uygun ve okulun merkeze yakın olması
Donanım	Okulumuzun donanımsal olarak çok fazla eksiğinin olmaması
Yönetim Süreçleri	Kurum kültürü ve ekip ruhu olması
İletişim Süreçleri	Kurum içi iletişim kanallarının açık olması
vb	

## Zayıf Yönler

Öğrenciler	Öğrencilerin büyük çoğunluğunun taşıma ile gelmesi
Çalışanlar	Kadrolu yardımcı personelin bulunmaması
Veliler	Velilerin okulumuz ile iletişiminin ve toplantılara katılımının az olması
Bina ve Yerleşke	Eğitim öğretim ile ilgili ihtiyaçlarını karşılayabilecek alanlardan uzak olması
Donanım	Spor salonumuzun olmaması
Bütçe	Okulun gelirinin olmaması
İletişim Süreçleri	Velilerin okulumuz ile iletişiminin az olması
vb	

## Dışsal Faktörler \*Fırsatlar

<p><b>Politik Ve Yasal Etmenler</b></p>	<p>Okulumuz, Milli Eğitim Bakanlığı politikaları ve Milli Eğitim Bakanlığı 2019–2023 stratejik planlama faaliyetleri ışığında eğitim-öğretim faaliyetlerine devam etmektedir. Öğrencilerini eğitimin merkezine koyan bir yaklaşım sergileyen okulumuz, öğrencilerin yeniliklere açık ve yeniliklerden haberdar, gelişim odaklı olmasını sağlayıcı, önleyici çalışmalarla, risklerden koruyucu politikalar uygulayarak yasal sorumluluklarını en iyi şekilde yerine getirmek için çalışmaktadır.</p>
<p><b>Ekonomik</b></p>	<p>Okulumuzun bulunduğu çevre sürekli göç veren bir bölge olduğu için, genel bağlamda ailelerimizin sosyoekonomik düzeyleri düşük seviyelerdedir. Bu açıdan bakıldığı zaman, ailelerin okulun maddi kaynaklarına çok fazla katkısı olmamaktadır. Belli dönemlerde okul bünyesinde okul-aile işbirliği ile çalışmaları düzenlenmekte, buradan elde edilen gelirlerle okulumuzun eksikleri giderilmeye çalışılmaktadır</p>
<p><b>Sosyolojik</b></p>	<p>Okulun köyde bulunması nedeniyle daha içine kapanık ve ataerkil bir kültür mevcuttur. Aileler genellikle geniş ailedir. Bu sebeple aile reisinin dede olduğu kalabalık bir yaşantı mevcuttur. Erkek çocuklarına daha fazla değer verilmektedir. Bu durum kız öğrencilerin daha çekingen erkek öğrencilerinse daha özgür ve söz dinlemez davranışlar sergilemelerine sebep olmuştur. Ancak kız öğrencilerin derslerinde daha başarılı olduğu görülmektedir.</p>
<p><b>Teknolojik</b></p>	<p>Günümüzde hemen hemen her evde bir bilgisayar vardır. Ancak bu durum kırsal kesimlerde daha azdır. Bizim de okulumuzun bulunduğu köyün çevresindeki köylerin göç vermesi, köylerimizin ekonomik düzeyini ortaya koymaktadır. Bu durum öğrencilerimizin teknolojiyi tanıma ve kullanma açısından yetersiz kalmalarına neden olmaktadır.</p>
<p><b>Ekolojik</b></p>	<p>Okulumuzun köy okulu olması öğrencilerimizin doğayı daha yakından tanıması açısından etkisi büyüktür. Bununla birlikte çocukların, gelişimlerinde olumsuz sonuçlara neden olan GDO'lu besinler yerine, tükettikleri ürünlerin çoğunun tamamen doğal ürün olması köy hayatının en önemli yararı denilebilir.</p>

**Tehditler**

Politik	Eğitim politikalarında çok sık değişiklik yapılması ve eğitim sistemindeki düzenlemelere ilişkin pilot uygulamaların yetersizliği -Personel Politikaları nedeniyle okulumuzda ki destek personel yetersizliği ve bunu telafi edebilecek hizmet alımında yaşanan kaynak sorunu
Ekonomik	Velilerin Sosyo-ekonomik düzeylerindeki farklılıklar. - Eğitim ve öğretimde kullanılan cihaz ve makinelerin yüksek teknolojilere sahip olması nedeniyle bakım, onarımlarının pahalı olması dolayısıyla okulların maddi yönden zorlanması
Sosyolojik	-Medyanın (tv, internet, magazin, diziler vb.) öğrenciler üzerinde olumsuz etkilerinin olması -İnsanların çocuklarının eğitime yönelik duyarlılıklarının aynı oranda olmaması
Teknolojik	-Sürekli gelişen ve değişen teknolojileri takip etme zorunluluğundan doğan maddi kaynak sorunu -E-ortamın güvenliğinin tam sağlanamaması, yersiz, kötüye kullanımları ve yeni gelişen suçlar
Mevzuat-Yasal	Siyasi ve sendikal grupların atama ve görevlendirmelerde yasal düzenlemeler üzerinde etkili olma isteği -Mevzuatın açık, anlaşılır ve ihtiyaca uygun hazırlanmaması nedeniyle güncelleme ihtiyacının sıklıkla ortaya çıkması
Ekolojik	Çevre bilincinin kavranamaması

## Gelişim ve Sorun Alanları

Gelişim ve sorun alanları analizi ile GZFT analizi sonucunda ortaya çıkan sonuçların planın geleceğe yönelim bölümü ile ilişkilendirilmesi ve buradan hareketle hedef, gösterge ve eylemlerin belirlenmesi sağlanmaktadır.

Gelişim ve sorun alanları ayrımında eğitim ve öğretim faaliyetlerine ilişkin üç temel tema olan Eğitime Erişim, Eğitimde Kalite ve kurumsal Kapasite kullanılmıştır.

\* Eğitime erişim, öğrencinin eğitim faaliyetine erişmesi ve tamamlamasına ilişkin süreçleri;

\* Eğitimde kalite, öğrencinin akademik başarısı, sosyal ve bilişsel gelişimi ve istihdamı da dâhil olmak üzere eğitim ve öğretim sürecinin hayata hazırlama evresini;

\* Kurumsal kapasite ise kurumsal yapı, kurum kültürü, donanım, bina gibi eğitim ve öğretim sürecine destek mahiyetinde olan kapasiteyi belirtmektedir.

Eğitime Erişim	Eğitimde Kalite	Kurumsal Kapasite
Okullaşma Oranı	Akademik Başarı	Kurumsal İletişim
Okula Devam /Devamsızlık	Sosyal, Kültürel ve Fiziksel Gelişim	Kurumsal Yönetim
Okula Uyum, Oryantasyon	Sınıf Tekrarı	Bina ve Yerleşke
Özel Eğitime İhtiyaç Duyan Bireyler	İstihdam Edilebilirlik ve Yönlendirme	Donanım
Yabancı Öğrenciler	Öğretim Yöntemleri	Temizlik, Hijyen
Hayatboyu Öğrenme	Ders araç gereçleri	İş Güvenliği, Okul Güvenliği
		Taşıma ve servis

Gelişim ve sorun alanlarına ilişkin GZFT analizinden yola çıkılarak saptamalar yapılırken yukarıdaki tabloda yer alan ayrımında belirtilen temel sorun alanlarına dikkat edilmesi gerekmektedir.

## Gelişim ve Sorun Alanlarımız

<b>1.TEMA: EĞİTİM VE ÖĞRETİME ERİŞİM</b>		
1	Okullaşma Oranı	Öğrencilerin anasınıfı eğitimi almadan okula başlamaları.
2	Okula Devam Devamsızlık	Kırsal kesimde olmasından dolayı az da olsa devam sorunu olmaktadır.
3	Okula uyum- Oryantasyon	Okulumuzda oryantasyon sorunu çok olmamaktadır.
4	Özel Eğitime İhtiyaç Duyan Bireyler	Özel eğitime ihtiyaç duyan bireylerin uygun eğitime erişiminin sağlanamaması.
5	Yabancı Öğrenciler	Özel politika gerektiren grupların eğitime erişimi.
6	Hayat Boyu öğrenme	Halk eğitim destekli kursların açılmaması

<b>2.TEMA: EĞİTİM VE ÖĞRETİMDE KALİTE</b>	
1	Akademik Başarı/ Kırsal kesimde olmasında dolayı istenilen seviyede olmaması
2	Sosyal, Kültürel ve Fiziksel Gelişim/ Eğitim öğretim sürecinde sanatsal, sportif ve kültürel faaliyetlerin yetersizliği
3	İstihdam Edilebilirlik ve Yönlendirme/ Eğitsel değerlendirme ve tanılama çalışmaları
4	Öğretim Yöntemleri / Öğretmenlere yönelik hizmet içi eğitimler

<b>3.TEMA: KURUMSAL KAPASİTE</b>	
1	Kurumsal İletişim/ Çalışma ortamlarının iletişimi ve iş motivasyonunu sağlayacak biçimde düzenlenmiş ancak istenilen düzeye ulaşamaması
2	Kurumsal Yönetim/ Okulun sosyal, kültürel, sanatsal ve sportif faaliyet alanlarının artırılması
3	Donanım/ Donanım eksikliğinin giderilmesi
4	Temizlik, Hijyen/ Temizlik ve hijyene yönelik gerekli tedbirlerin alınması
5	İş Güvenliği, Okul Güvenliği/ Okul güvenliğine yönelik tespit edilen eksikliklerin giderilmesi
6	Taşıma ve servis/ Taşıma servis sorunlarının en aza indirilmesi

### BÖLÜM III: MİSYON, VİZYON VE TEMEL DEĞERLER

Okul Müdürlüğümüzün Misyon, vizyon, temel ilke ve değerlerinin oluşturulması kapsamında öğretmenlerimiz, öğrencilerimiz, velilerimiz, çalışanlarımız ve diğer paydaşlarımızdan alınan görüşler, sonucunda stratejik plan hazırlama ekibi tarafından oluşturulan Misyon, Vizyon, Temel Değerler; Okulumuz üst kurulana sunulmuş ve üst kurul tarafından onaylanmıştır.

#### MİSYONUMUZ \*

Büyük düşünebilen ve bunu hayata geçirme çabasında olan, insanların mutluluğunu hedeflemiş, milli ve manevi kültürünü evrensel değerler içinde koruyup geliştiren, bilgiyi etkili ve verimli kullanabilecek, dünya çapında bireyler yetiştiren bir eğitim kurumu olmaktadır.

#### VİZYONUMUZ \*

Her öğrencinin iyi bir üst eğitim kurumuna yerleşmesini ve sosyal becerilerini geliştirmesini, toplumsal ve milli değerleri yaşamasını sağlamak, çocuklarımıza mutlu ve başarılı bireyler olma isteği ve yeteneğini kazandırmaktır.

**TEMEL DEĞERLERİMİZ \***

- ✓ Önce insan,
- ✓ Karşılıklı güven ve dürüstlük, ahlaki sorumluluk sahibi
- ✓ Sabırlı, hoşgörülü ve kararlılık,
- ✓ Eğitimde süreklilik anlayışı,
- ✓ Adaletli performans değerlendirme,
- ✓ Bireysel farkları dikkate almak,
- ✓ Kendisiyle ve çevresi ile barışık olmak,
- ✓ Yetkinlik, üretkenlik ve girişimcilik ruhuna sahip olmak,
- ✓ Doğa ve çevreyi koruma bilinci,
- ✓ Sürekli gelişim
- ✓ Sorumluluk duygusu ve kendine güven bilincini kazandıracak
- ✓ Türkçeyi doğru kullanan
- ✓ Atatürk ilke ve inkılaplarını esas almak
- ✓ Önerilere açık olma
- ✓ Özümüzü unutmadan geleceğe bakmak

## BÖLÜM IV: AMAÇ, HEDEF VE EYLEMLER

## TEMA I: EĞİTİM VE ÖĞRETİME ERİŞİM

Eğitim ve öğretime erişim okullaşma ve okul terki, devam ve devamsızlık, okula uyum ve oryantasyon, özel eğitime ihtiyaç duyan bireylerin eğitime erişimi, yabancı öğrencilerin eğitime erişimi ve hayatboyu öğrenme kapsamında yürütülen faaliyetlerin ele alındığı temadır.

Stratejik Amaç 1: Kayıt bölgemizde yer alan çocukların okullaşma oranlarını artırmak, öğrencilerin uyum ve devamsızlık sorunlarını gidermek ve etkin bir yönetim yapısı kurmak. \*\*\*

*Stratejik Hedef 1.1.* Kayıt bölgemizde yer alan çocukların okullaşma oranları artırılacak ve öğrencilerin uyum ve devamsızlık sorunları da giderilecektir.

No	PERFORMANS GÖSTERGESİ	Mevcut	HEDEF				
		2018	2019	2020	2021	2022	2023
PG.1.1.a	Kayıt bölgesindeki öğrencilerden okula kayıt yaptıranların oranı anasınıfı (%)	20	25	50	75	75	100
PG.1.1.b	İlkokul birinci sınıf öğrencilerinden en az bir yıl okul öncesi eğitim almış olanların oranı (%)(ilkokul)	20	25	50	75	75	100
PG.1.1.c	Okula yeni başlayan öğrencilerden oryantasyon eğitimine katılanların oranı (%)	90	90	95	100	100	100
PG.1.1.d	Bir eğitim ve öğretim döneminde 20 gün ve üzeri devamsızlık yapan öğrenci oranı (%)	5	5	2	2	1	1
PG.1.1.e	Bir eğitim ve öğretim döneminde 20 gün ve üzeri devamsızlık yapan yabancı öğrenci oranı (%)	0	0	0	0	0	0
PG.1.1.f	Okulun özel eğitime ihtiyaç duyan bireylerin kullanımına uygunluğu (0-1)	100	100	100	100	100	100
PG.1.1.g	Hayatboyu öğrenme kapsamında açılan kurslara devam oranı (%) (halk eğitim)	Açılan	Kurs	Bulunmuyor			
PG.1.1.h	Hayatboyu öğrenme kapsamında açılan kurslara katılan kişi sayısı (sayı) (halkeğitim)	0	0	0	0	0	0



No	Eylem İfadesi	Eylem Sorumlusu	Eylem Tarihi
1.1.1.1.	Kayıt bölgesinde yer alan öğrencilerin tespiti çalışması yapılacaktır.	Okul Stratejik Plan Ekibi	01 Eylül-20 Eylül
1.1.2	Devamsızlık yapan öğrencilerin tespiti ve erken uyarı sistemi için çalışmalar yapılacaktır.	İlkokul ve Ortaokul Müdür Yardımcısı	01 Eylül-20 Eylül
1.1.3	Devamsızlık yapan öğrencilerin velileri ile özel aylık toplantı ve görüşmeler yapılacaktır.	Rehberlik Servisi	Her ayın son haftası
1.1.4	Okulun özel eğitime ihtiyaç duyan bireylerin kullanımının kolaylaştırılması için rampa vb. eksiklikleri tamamlanacaktır.	İlkokul ve Ortaokul Müdür Yardımcısı	Mayıs 2019
1.1.5	Okula yeni başlayan öğrencilere oryantasyon eğitimi verilecektir.	1ve 5. Sınıf öğretmenleri	Okulun Açıldığı ilk haftalarda
1.1.6	Öğrencilerin devamsızlık yapmasına sebep olan faktörler belirlenerek bunların öğrenciler üzerindeki olumsuz etkisini azaltacak tedbirler alınacaktır.	Okul idaresi, rehberlik servisi öğretmenler, veliler	Eğitim- öğretim süresince
1.1.7	Okulumuzun fiziki ortamları özel eğitime ihtiyaç duyan bireylerin gereksinimlerine uygun biçimde düzenlenecek ve destek eğitim odasının etkinliği artırılabacaktır.	Okul Müdürü Okul Aile Birliği Veliler	Eğitim- öğretim süresince

**TEMA II: EĞİTİM VE ÖĞRETİMDE KALİTENİN ARTIRILMASI**

Eğitim ve öğretimde kalitenin artırılması başlığı esas olarak eğitim ve öğretim faaliyetinin hayata hazırlama işlevinde yapılacak çalışmaları kapsamaktadır.

Bu tema altında akademik başarı, sınav kaygıları, sınıfta kalma, ders başarıları ve kazanımları, disiplin sorunları, öğrencilerin bilimsel, sanatsal, kültürel ve sportif faaliyetleri ile istihdam ve meslek edindirmeye yönelik rehberlik ve diğer mesleki faaliyetler yer almaktadır.

**Stratejik Amaç 2:**

Öğrencilerimizin gelişmiş dünyaya uyum sağlayacak şekilde donanımlı bireyler olabilmesi için eğitim ve öğretimde kalite artırılabacaktır.

*Stratejik Hedef 2.1.* Öğrenme kazanımlarını takip eden ve velileri de sürece dâhil eden bir yönetim anlayışı ile öğrencilerimizin akademik başarıları ve sosyal faaliyetlere etkin katılımı artırılabacaktır.

**Performans Göstergeleri**

No	PERFORMANS GÖSTERGESİ	Mevcut	HEDEF				
		2018	2019	2020	2021	2022	2023
PG.2.1.a	Kurum ve kuruluşlar tarafından düzenlenen sanatsal, bilimsel, kültürel ve sportif faaliyetlere katılan öğrenci oranı(%)	20	30	50	60	75	75
PG.2.1.b	Çevre bilincinin artırılması çerçevesinde yapılan etkinliklere katılan öğrenci sayısı	221					
PG.2.1.c.	Hedeflenen başarıyı gerçekleştiremeyen öğrencilerden destek programı eğitimine katılanların oranı (%)	40	50	70	70	80	85
PG.2.1.d.	Ders dışı egzersiz çalışmalarına katılan öğrenci sayısı	40	50	60	60	70	70
PG.2.1.e.	Öğrenci başına okunan kitap sayısı	5	6	6	6	7	7
PG.2.1.f.	Okulumuzdaki Tasarım ve Beceri Atölyesi (Adet)	1	1	1	1	1	1

## Eylemler

No	Eylem İfadesi	Eylem Sorumlusu	Eylem Tarihi
2.1.a.	Okulumuzda bilimsel, kültürel, sanatsal, sportif ve toplum hizmeti alanlarında etkinliklere katılım oranı artırılacaktır.	Tüm Paydaşlar	Eğitim Öğretim Süresince
2.1.b	Çevre bilincinin artırılması çerçevesinde yapılan etkinliklere katılan öğrenciler ödüllendirilerek katılım oranımız artırılacaktır.	Tüm Paydaşlar	Eğitim Öğretim Süresince
2.1.c	Hedefledikleri başarıyı gösteremediği belirlenen öğrencilerin akademik ve sosyal gelişimleri için okulumuzda destek programları uygulanacaktır.	Okul İdaresi Öğretmenler	Eğitim Öğretim Süresince
2.1.d	Okulumuz da ders dışı egzersiz çalışmalarına önem verilecek ve çalışmalar desteklenecektir.	Okul İdaresi Öğretmenler	Eğitim Öğretim Süresince
2.1.e	Okul sağlığı ve hijyen konularında öğrencilerin, ailelerin ve çalışanların bilinçlendirilmesine yönelik faaliyetler yapılacaktır. Okulumuzun bu konulara ilişkin değerlendirmelere (Beyaz Bayrak, Beslenme Dostu Okul, Sıfır Atık Projesi vb.) katılmaları desteklenecektir.	Tüm Paydaşlar	Eğitim Öğretim Süresince
2.1.f	Çeşitli yarışma, organizasyon ve benzer etkinliklerle okulumuzda kitap okuma hareketliliği sağlanarak öğrencilerin kitap okumaya yönelik ilgisinin artması sağlanacaktır	Öğretmenler	Eğitim Öğretim Süresince
2.1.g	Okulumuzda çocukların düşünsel, duygusal ve fiziksel ihtiyaçlarını destekleyen Tasarım ve Beceri Atölyeleri kurulacaktır	Okul Müdürü Okul Aile Birliği Veliler	2019-2023

**Stratejik Hedef 2.2.** Etkin bir rehberlik anlayışıyla, öğrencilerimizi ilgi ve becerileriyle orantılı bir şekilde üst öğrenime veya istihdama hazır hale getiren daha kaliteli bir kurum yapısına geçilecektir.

## PERFORMANS GÖSTERGELERİ

No	PERFORMANS GÖSTERGESİ	Mevcut	HEDEF				
		2018	2019	2020	2021	2022	2023
2.2.1	Öğrencilerin yabancı dil dersi yılsonu başarı puanı ortalaması %	65	70	75	85	90	90
2.2.2	Sosyal faaliyetlere etkin katılım oranı%	90	95	100	100	100	100
2.2.3	Mesleki Rehberlik faaliyetleri ve tercih danışmanlığı %	100	100	100	100	100	100

## EYLEM PLANI

No	Eylem İfadesi	Eylem Sorumlusu	Eylem Tarihi
2.2.1	Bireylerin en az bir yabancı dili iyi derecede öğrenmesinin önemi ve yabancı dil eğitimine erken yaşlarda başlamanın yabancı dil öğrenmedeki avantajları ile ilgili farkındalık artırmaya yönelik çalışmalar yapılacaktır	Okul idaresi ve Yabancı Dil Öğretmenleri	Eğitim Öğretim Süresince
2.2.2	Sosyal Faaliyetlerin artırılmasına yönelik çalışmalar yapılacak	Okul idaresi, Öğretmenler ve veliler	2019-2023
2.2.3	Üst öğrenime hazırlama	Okul idaresi, Öğretmenler	Her Yıl
2.2.4	Sınıflar arası çeşitli sportif karşılaşmalar yapılması planlanacak	Okul idaresi, Öğretmenler	Her Yıl
1.1.5	Tüm paydaşların özel yetenekli bireylerin eğitimi konusunda farkındalıklarını artırma amaçlı çalışmalar yapılacaktır	Okul idaresi, Öğretmenler	Eğitim Öğretim Süresince

**TEMA III: KURUMSAL KAPASİTE****Stratejik Amaç 3:**

Beşerî, fizikî, malî ve teknolojik yapı ile yönetim ve organizasyon yapısını iyileştirerek, eğitime erişimi ve eğitimde kaliteyi artıracak etkin ve verimli bir kurumsal yapıyı tesis etmek.

**Stratejik Hedef 3.1.** Yönetim ve öğrenme etkinliklerinin izlenmesi, değerlendirilmesi ve geliştirilmesi amacıyla veriye dayalı yönetim yapısına geçilecektir.

**PERFORMANS GÖSTERGELERİ**

No	PERFORMANS GÖSTERGESİ	Mevcut	HEDEF				
		2018	2019	2020	2021	2022	2023
PG.3.1.a	Okulumuz mobil bilgilendirme sistemi ile ulaşılan veli oranı (%)	85	95	100	100	100	100
PG.3.2.b	Okulumuz bilgi edinme sistemlerinden hizmet alanların memnuniyet oranı (%)	75	85	95	100	100	100
PG.3.3.c	Okul web sitemizin kullanım sıklığı(%)	60	65	75	80	80	90
PG.3.3.d	Velilerin Okulu ziyaret sıklığı (%)	45	55	65	80	85	90
PG.3.3.d	Okulun Temizliği, hijyen ve güvenliği%	85	90	95	100	100	100

**EYLEMLER**

No	Eylem İfadesi	Eylem Sorumlusu	Eylem Tarihi
3.1.a	Okulumuz bilgi edinme sistemlerinin aktif bir şekilde kullanılması sağlanacaktır.	Okul İdaresi Öğretmenler	Eğitim Öğretim Süresince
3.1.b	Yönetim ve öğrenme etkinliklerinin izlenmesi, değerlendirilmesi ve geliştirilmesi amacıyla veriye dayalı yönetim yapısı desteklenecektir.	Okul İdaresi Öğretmenler	Eğitim Öğretim Süresince
3.1.c	Okulumuzca bilgi edinme sistemleri vasıtasıyla bilgi istenilen konuların analizi yapılacak, sıklıkla talep edilen bilgiler web sitemizde yayınlanarak kamuoyu ile düzenli olarak paylaşılacaktır. Böylelikle mükerrer bilgi taleplerinin önüne geçilecektir.	Okul İdaresi	Eğitim Öğretim Süresince
3.1.d	Okulun ihtiyaçları konusunda velilerin ilgisini artırmak.	Okul idaresi ve öğretmenler	Eğitim Öğretim Süresince
3.1.e	Okulun temizliği, hijyen, güvenlik ve çevre koşullarının iyileştirilmesi	Okul idaresi ve Öğretmenler ve Veliler	Her yıl

## V. BÖLÜM: MALİYETLENDİRME

### 2019-2023 Stratejik Planı Faaliyet/Proje Maliyetlendirme Tablosu

Kaynak Tablosu	2019	2020	2021	2022	2023	Toplam
Genel Bütçe	-	-	-	-	-	-
Valilikler ve Belediyelerin Katkısı	-	-	-	-	-	-
Diğer (Okul Aile Birlikleri)	10.000	12000	12000	13000	15000	62000
<b>TOPLAM</b>	<b>10000</b>	<b>12000</b>	<b>12000</b>	<b>13000</b>	<b>15000</b>	<b>62000</b>

## VI. BÖLÜM: İZLEME VE DEĞERLENDİRME

Okulumuz Stratejik Planı izleme ve değerlendirme çalışmalarında 5 yıllık Stratejik Planın izlenmesi ve 1 yıllık gelişim planının izlenmesi olarak ikili bir ayrıma gidilecektir.

Stratejik planın izlenmesinde 6 aylık dönemlerde izleme yapılacak denetim birimleri, il ve ilçe millî eğitim müdürlüğü ve Bakanlık denetim ve kontrollerine hazır halde tutulacaktır.

Yıllık planın uygulanmasında yürütme ekipleri ve eylem sorumlularıyla aylık ilerleme toplantıları yapılacaktır. Toplantıda bir önceki ayda yapılanlar ve bir sonraki ayda yapılacaklar görüşülüp karara bağlanacaktır.

**EKLER:**

Öğretmen, öğrenci ve veli anket örnekleri klasör ekinde olup okullarınızda uygulanarak sonuçlarından paydaş analizi bölümü ve sorun alanlarının belirlenmesinde yararlanabilirsiniz.

